

Konsten i Ursvik



”Konst väcker ofta känslor och det är en av konstens uppgifter genom att den berör det djupt personliga och mänskliga. Den kan få oss att öppna oss för omvärlden och på så sätt göra en plats mer intressant och levande. Konsten i Ursvik är en unik och omfattande satsning på samtidskonst. Den har många uttryck och kan bidra till att människor värderar sin närmiljö mer och vill bo och vistas i området.”

Ann Magnusson, AM Public, konstkonsult och projektledare för Ursviks konstsatsning

”När en ny stadsdel byggs finns risk att området till en början upplevs som själlöst. Här blir konsten extra viktig för att skapa karaktär. Den kan förhoppningsvis bidra till att lyfta vissa platser lite extra och bjuda in till aktivitet och häng för både boende och besökare. Konstverken är till för alla människor och åldersgrupper.”

Anna Sahlin, projektansvarig Ursvik, Sundbybergs stad

”Som markägare och samhällsbyggare tycker jag att konst är viktig för att berika miljön i en stadsdel. Konsten är en del av den upplevelse som stadsbilden ger, vid sidan av utformning av hus, gator, parker. I Ursvik samverkar markägare och byggherrar kring utformningen och bekostar gemensamt den konstnärliga gestaltningen. Det har fungerat mycket bra och konstnärerna vi valt har getts stor frihet att uttrycka sig när de tagit sig an Ursvik.”

Robert Thorstenson, Vd Stora Ursvik KB

Bakgrund

I Sundbyberg, intill fantastisk natur och omtyckta idrotts- och rekreationsområden, växer Ursvik fram. Stora Ursvik ligger i Sundbybergs kommun, norr om Enköpingsvägen och gränsar i väster mot Kymplingelänken. I öster ligger Lilla Ursvik med villabebyggelse sedan 30 och 40-talet och norr ligger Järvafältet och Igelbäckens naturreservat.

Stadsbyggnadsprojektet Ursvik påbörjades 2005 då det första spadtaget togs. I projektet läggs stor vikt vid utformningen av hela miljön och samverkan mellan arkitekturen, naturen och alla platser för aktivitet och umgänge, men också kring den ambitiösa och närmast unika konststrategi som görs i området. Småstadskänslan som karaktäriserar de östra delarna är viktig och skapas genom blandningen av villor, radhus och fler- familjshus med butiker och service, natur och rekreationsområden. Stadsdelen byggs ut etappvis och kommer färdig att innehålla drygt 6 500 bostäder och ca 15 500 boende men också en hel del kommersiella lokaler. Idag 2015, bor nästan 3 000 personer i Stora Ursvik i ca 1 000 bostäder.

I stadsbyggnadsprojektet Ursvik ingår ett antal byggherrar och markägare (Stora Ursvik KB, Sundbybergs stad, NCC, HSB, Lindbäcks Bygg, Riksbyggen, Förvaltaren, Wåhlin Fastigheter, Ikano Bostad, SKB, Trivselhus och Järntorget). Fler kommer till när ytterligare etapper i Ursvik byggs ut.

Ett övergripande konstprogram togs fram på uppdrag av stadsbyggnadsprojektet Ursvik 2009. Konstprogrammet innehöll en analys och beskrivning av konstens roll i det offentliga rummet i Ursvik i en sammansatt och framåtblickande bemärkelse – om konst som en stadsmiljöfråga.

Under dialogmöten i Ursvik diskuterades hur konst kan bidra till att generera kreativa processer, mötesplatser och unika värden. Konstprogrammet har varit ett planeringsstöd och styrdokument för hur konstnärlig gestaltning har integrerats i framväxten av den nya stadsdelen.

Målsättningen har varit att konsten ska samspela med och svara mot framväxten av den nya stadsdelen, samhällslivet, arkitekturen, grönyttorna och även ta hänsyn till den tidigare bebyggelsen. Platsens historia och det som växer fram idag har skapat förutsättningar för valet av konstnärer och konstnärliga uttryck.

Konsten i Ursvik

Konstverken är utmärkta på en utbyggnadsplan som avser årsskiftet 2015/16 och som visar både bebyggelse som är befintlig, under byggnation och kommande.



- 1 Drop Rock** Stenblock med sittplatser
Milstensvägen/Marieborgsgatan



- 2 Park i gata** En fickpark
Stallgatan



- 3 Marbles 2014** Interaktiva ljus- och ljudskulpturer
Långa Torget



- 4 Natur ++** Bänkdjur och ljusträd
Kymlingskolan, Oxenstiernas Allé

En unik konststatsning i Ursvik

Konst väcker ofta känslor och det är en av konstens uppgifter. Den kan på så sätt göra en plats mer spännande, intressant och levande. Konsten i Ursvik kan förhoppningsvis bidra till att skapa mötesplatser och ökade upplevelser av gemenskap och identitet. Framförallt kan den göra att människor tycker om att bo och vistas i området. Den tilltalar oss på ett djupt mänskligt plan och berör fantasi, drömmar och förhoppningar. Konsten pekar i första hand på andra nödvändiga dimensioner i tillvaron än de rent praktiska. Men den kan även bidra med vissa funktioner som ljus och sittmöjligheter och skapa bättre orientering eller fungera som riktmärke i stadsmiljön.

Sammanlagt har nio konstnärer tagit fram parallella skissförslag för tre platser i den nya stadsdelen Ursvik. Av dessa valdes tre konstnärer ut av stadsbyggnadsprojektet. De har färdigställt sina konstprojekt under 2011–2014. Inom ramarna för satsningen gjordes även en tillfällig omfattande konstnärlig gestaltning av ett bullerplank mot E18. Sundbybergs kommun har dessutom genomfört ett uppdrag med platsspecifik konst för Kymplingeskolan, vilket presenteras i denna katalog. I takt med att området byggs ut kommer fler konststatsningar att genomföras.

Konstnärernas uppdrag har handlat om att med utgångspunkt från angivna platser ta fram ett förslag för konstnärlig gestaltning. Förslagen har bland annat haft fokus på mark- och skulptural gestaltning, ljud, ljus, mötesplatser och sittfunktioner. Konstprojekten har genomförts i nära samarbete mellan landskapsarkitekter och konstnärer. Framförallt i arbetet med **Drop Rock** och **Park i gata** har konstnärernas idéer varit utgångspunkten för samarbete mellan landskapsarkitekt och konstnär, vilket har visat sig vara ett ovanligt och lyckosamt tillvägagångssätt.

Satsningen på konst i Ursvik har möjliggjorts genom det intresse och engagemang som fanns från Stadsbyggnadsprojektet Ursvik, en grupp som består av representanter från markägarna, byggherrarna och Sundbybergs kommun. Stadsbyggnadsprojektet bestämde sig på ett tidigt stadium att avsätta medel för konst och att konsten skulle integreras i den nya staden. Det har varit en fördel att konsten integrerades från början i planeringsprocessen eftersom det underlättat samarbetet med byggherrar, arkitekter och övriga entreprenörer. Framförallt har det bidragit till att konsten integrerats i framväxten av stadsdelen i ett helhetstänkande med både fysiskt och socialt perspektiv.

– Det fanns redan på ett tidigt stadium i stadsbyggnadsprojektet ett intresse för vad konsten kunde bidra med i utvecklingen av Ursvik. Som beställare av konst har man visat på kunskap, engagemang och förståelse för att konsten kan medverka till att levandegöra en stadsmiljö och bidra till att människor tycker om att bo och vistas där. Konsten kan ge Ursvik en unik prägel som väcker nyfikenhet även i omvärlden och förhoppningsvis öka känslan av stolthet och tillhörighet bland de som bor och verkar i området, säger Ann Magnusson, AM Public, konstkonsult och projektledare för Ursviks konststatsning.



Drop Rock

Stenblock med sittplatser

1

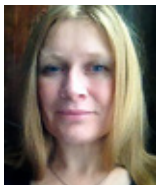
Konstverket **Drop Rock** av konstnärerna Lena Ignestam och Carina Zunino, ligger vid Ikano Bostads kvarter 66 i korsningen Milstensvägen/Marieborgsgatan.

Konstverket består av ett antal naturstensblock i älvdalskvartsit, placerade i grupper, och med markbeläggning i natursten. Sammanlagt mer än 15 ton sten. Idén utgår från en historia som konstnärerna skapat, där någon har brutit loss stenblock från en befintlig bergvägg i kvarteret och kastat ut dem längs med byggnaderna. Under stenblocken har älvdalskvartsit fällts in i markbeläggningen och bildat en slags "ringar på vattnet" från när stenarna föll på plats.

Stenarna ger ett organiskt och livfullt uttryck till det rätvinkliga och nyanlagda stadsrummet. Skulpturstenarna fungerar som samlingsplatser och uråldriga riktmärken längs med torgytan. Stenblocken har inslipade sittplatser där man kan slå dig ned en stund. Verket inbjuder de som vistas eller passerar förbi att stanna upp och uppehålla sig på torget.

De boende i kvarteret kan se ut över de varmt röda stenblocken från sina balkonger och fönster. Älvdalskvartsit är en av våra äldsta stenarter, 1,4 miljarder år gammal och den är också en av de absolut hårdaste stenar som finns i Sverige. Det är en sten full av kontraster och mycket livfull trots sin ålder.

Arbetet har utförts i samarbete med landskapsarkitekter Funkia AB.



Konstnären Lena Ignestam

Född 1965, bosatt och verksam i Malmö. Utbildad på Konglige Danske Kunstakademi i Köpenhamn. Lena Ignestam arbetar främst med skulptur och installation, teckning och animation. Hennes verk är ofta poetiska med inslag av humor, skräck och reflektion. Lena Ignestam har genomfört ett antal offentliga uppdrag, bland annat *Break* för universitetssjukhuset i Malmö och *A small but extraordinary world* för Lunds Konsthall med Lundafastigheter.



Konstnären Carina Zunino

Född 1974, bosatt och verksam i Köpenhamn. Utbildad vid Det Kongelige Danske Kunstakademi, København och Chelsea College of Art and Design i London. Carina Zunino arbetar gränsöverskridande med fotografi, skulptur och grafik och undersöker olika begrepp såsom minne, rum och erfarenhet. Carina Zunino har genomfört ett antal offentliga uppdrag i Danmark, bland annat har hon skapat ett underjordiskt stängsel vid Solbjerg Plads, Fredriksberg.



Foto: A&Esson Lindhnan

Park i gata

En fickpark

2

En fickpark är ofta en mindre yta eller plats i stadsrummet eller en "park i parken". Den har en avgränsad och tydlig rumslighet med en särskild gestaltning och växtmaterial i form av buskar och perenner som skapar upplevelser och dynamik. Där finns oftast inga eller minimala gräsytor och man gestaltar därför även de hårdgjorda ytorna på ett omsorgsfullt vis. Här samsas såväl bilar, cyklar som gående, men på de gåendes villkor.

I Ursvik har konstnären och landskapsarkitekten Monika Gora gestaltat en fickpark på Stallgatan. Att passera genom bostadskvarteret innebär att man rör sig mellan helt olika upplevelserum. I fickparken vindlar sig gatan plötsligt fram i sicksack och 21 honungsgula ljusskulpturer i olika vridningar och lutningar har placerats på varierande höjd. Formen på ljusobjekten kan föra tankarna till månens olika faser.

De är tillverkade i glasfiberarmerad polyester. 6 cirkulära växt- och trädplanterade parköar har placerats ut bland asfalt och betongsten. De gräsbevuxna öarna fungerar som sittplats, rum för samvaro och aktiviteter. Körytan i asfalt är i samma plan som betongstensytan.

I detta konstverk är det inte självklart var konsten upphör och övrig gestaltning och funktioner tar vid. **Park i gata** visar hur konsten kan vara utgångspunkt för utformningen och helhetsgestaltningen av ett stadsrum.

Arbetet har utförts i samarbete med landskapsarkitekt Mårten Zetterblad, Nyréns.



Foto: Nils Bergendal

Konstnär och landskapsarkitekt Monika Gora

Född 1959, bosatt och verksam i Malmö. Utbildad på Sveriges Lantbruksuniversitet i Uppsala. Sedan 1989 driver Monika Gora det egna företaget GORA art&landscape. Monika Goras arbete utforskar gränser och samspelet mellan natur och kultur, koncept och objekt, konst och arkitektur. I hennes arbete möts det artificiella och det organiska och vävs samman till en helhet. Hennes arbete handlar ofta om att utmana invanda föreställningar och perspektiv, att förändra och överrumpla existerande miljöer. Monika Gora har genomfört ett stort antal offentliga uppdrag i Sverige och internationellt. Representerad i ett flertal kommuner, Vägverket, Luftfartsverket, Statens Fastighetsverk, Region Skåne och Bostadsmässor, samt i Norge, Danmark och Tyskland.



Photo: Ake-Eson Lindman

Marbles 2014

Interaktiva ljus- och ljudskulpturer

3

Den internationellt uppmärksammade holländske konstnären Daan Roosegaarde har genom sina skulpturala objekt **Marbles 2014** omvandlat Långa Torget i Ursvik till en interaktiv ljus- och ljudupplevelse.

Verket består av tolv interaktiva ljusskulpturer med belysning och ljud som ökar i styrka när någon närmar sig dem. Skulpturerna lyser mildt dygnet runt och ökar i styrka när det blir mörkt. De vill ha sällskap och vid beröring lyser de med full styrka. De tål att klättras på och inbjuder till fysisk kontakt. När någon passerar förbi dem på håll lyser de svagt. De ger ifrån sig egensinniga ljud som var och en får tolka på sitt eget vis. Daan Roosegaarde har inspirerats av fornnordisk historia, lägerelden och tankarna om mötesplatser och interaktivitet men även av det hypermoderna urbana stadslandskapets ljud- och ljusvärldar runt om i världen. Han rör sig i ett gränsland mellan sällsam poesi och högenergisk teknologi.

Materialet är "high-end plastic", interaktiv teknologi i form av LED, sensorer, mjukvara och elektroniska kretsar.

Långa torget består av en trädplanterad mittremsa och ligger i den direkta förlängningen av Ursviks allé som korsar Oxenstiernas allé. Långa torget utgör en utlöpare av trädgårdsstadens mera småskaliga karaktär och skiljer sig också trafikföringsmässigt från övriga gator genom att ha ett "esplanadmotiv" med motriktade körbanor. Norra sidan ansluter till flerfamiljshus och södra sidan till radhus/småhus.

Arbetet har utförts i samarbete med landskapsarkitekt Mårten Setterblad, Nyréns.



Konstnären Daan Roosegaarde

Född 1979, bosatt och verksam i Rotterdam, Holland och i Shanghai. Utbildad vid Academy of Fine Arts, Enschede och Berlage Institute, Holland. Daan Roosegaarde är en internationellt etablerad konstnär, teknisk innovatör och arkitekt som skapar interaktiva skulpturer och ljuslandskap med fokus på ljud och beröring. Han utforskar den dynamiska relationen mellan arkitektur, människor och teknik i något han kallar "techno-poetry". Daan Roosegaarde har under senare år uppnått internationell ryktbarhet med sina innovativa ljuskonstverk och utvecklar även ljusprojekt i relation till hållbarhetsfrågor i stadsutveckling.

Daan Roosegaarde har bland annat ställt ut på Tate Modern och the Victoria and Albert Museum i London, samt arbetat med flera projekt i det offentliga rummet exempelvis i Rotterdam och Hongkong.



Foto: Jan Stenberg

Natur ++

Bänkdjur och ljusträd

4

Konstverket **Natur++** av konstnären Thomas Nordström, är placerat i Kymlingeskolan på Oxenstiernas Allé i Ursvik.

Den konstnärliga gestaltningen på Kymlingeskolan består av bänkdjur och ljusträd som samverkar och kommunicerar med skolans arkitektur, samtidigt som de lever sitt eget självständiga liv. Idén bakom **Natur++** springer från tankar kring människans föreställning om vad som är natur. Med miljöfrågan och naturens vikt för barn och vuxna i åtanke har konstnären närmat sig de idag så viktiga begreppen närmiljö och ekologi och utformat ett slags natur- och kulturlandskap där barnen och de vuxna kan vistas.

På håll syns en snirklig röd stjälk som tycks sträva uppåt mot himmelen utanför Kymlingeskolan. I direkt anslutning till entrén möter besökaren två av konstnären Thomas Nordströms konstverk där elever, personal och besökare kan sätta sig på bänkdjuret, under den röda stjälkens kotte. Fler bänkdjur och ljusträd finns på innergården vilket ger skolan en särpräglad identitet som inbjuder till interaktion och lek.

De tjugo olika delarna av gestaltningarna är placerade i sektioner vid huvudentrén och på innergården. Bänkdjuret har alla olika storlek och form. Stålstommen är klädd med gummi som är skönt att sitta på, vilket möjliggör samvaro och mötesplatser för både stora och små. Ljusträden är organiskt formade röda stjälkar, olika böjda, olika höga, ibland med förgreningar. De lysande kottarna är utförda i rostfritt stål och lyser med ett orangerött ljus som ger gården en speciell atmosfär kvällstid.

Konstverket **Natur ++** är beställt och finansierat av Sundbyberg Stad.



Konstnären Thomas Nordström

Född 1967, bosatt och verksam i Stockholm. Utbildad på Konstfack, Stockholm. Thomas Nordström arbetar med skulptur och är känd för sina lekfulla, organiska former med motiv hämtade från natur och djurriket. I sina exteriöra och interiöra gestaltningar utforskar han både det vilda och det kultiverade landskapet, dess beröringspunkter och motsatser. Formerna kan bjuda in till interaktion och lek, och är kommunikativa i sitt uttryck. Skulpturerna innefattar ofta kolorerade ljuskällor och består av olika material som glas, aluminium och betong, ibland i kombination med andra element som vatten och ljud. Thomas Nordström har ställt ut i Sverige och internationellt samt genomfört ett stort antal offentliga uppdrag i Sverige och Norge.

Natur++

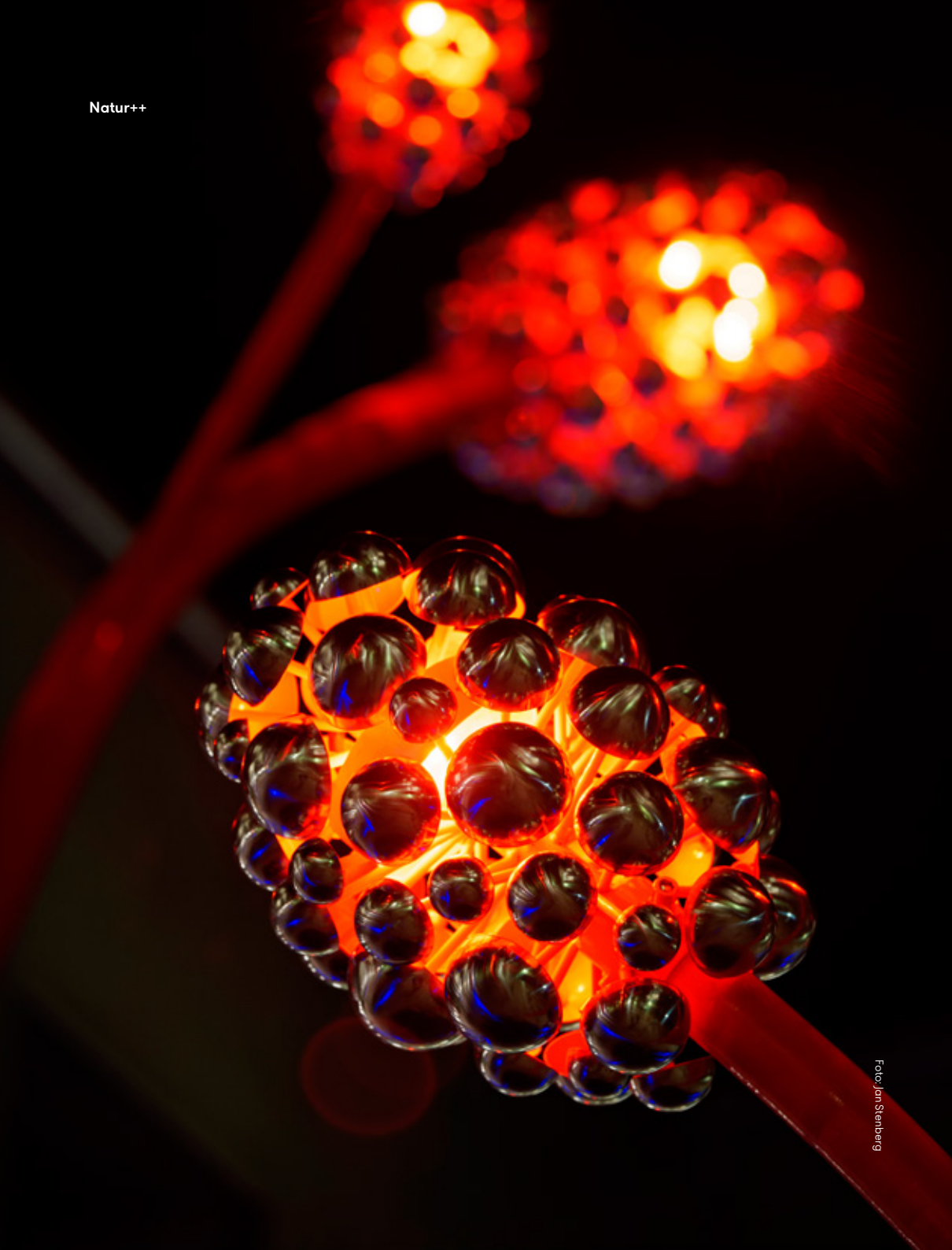


Foto: Jan Stenberg

Bullerplanket

Konstnären Anna Svenssons uppdrag har varit att gestalta ett flera hundra meter långt bullerplank placerat i anslutning till E18 i Ursvik. Konstverket kommer att kunna återanvändas och omplaceras i utbyggnaden av nästa etapp av stadsdelen. **Bullerplanket** slingrar sig fram genom det kuperade landskapet och fångar uppmärksamheten redan på långt håll. Anna Svensson har varit involverad i tillverkningen och utformningen av bullerplanket och grundmålade delar av det i en färgstark och expressiva färgskala. Konstverket består dessutom av skulpturalt utformade reliefer i trä utplacerade längs hela bullerplanket vilket gör det till ett gigantiskt tredimensionellt collage. Måleriet utfördes delvis i konstnärens ateljé men till stor del också på plats i Ursvik under skiftande och ostadiga väderförhållanden.

Konstverket utfördes i samverkan med Trafikverket under 2011 och beställdes som ett tillfälligt konstprojekt. Under produktionen av bullerplanket genomfördes dessutom ett konstpedagogiskt projekt i samarbete med Ursviksskolan, konstnär Anna Svensson och curator och konstpedagog Madelene Gunnarsson, AM Public.



Foto: Vince Reichardt/VOI



Konstnären Anna Svensson

Född 1973, bosatt och verksam i Stockholm. Utbildad på Kungl. Konsthögskolan, Stockholm och Konsthögskolan Valand, Göteborg. Anna Svensson arbetar med måleri i stort format. Färgerna är intensiva, starka och klara och formerna spretiga och svällande. Objekten i måleriet skapar rum och rörelse och tycks nästan söka sig bortom sin tvådimensionella tillvaro på väggen. I målningarna flätas bilderna samman i varandra för att slutligen växa fram i en större helhet. Anna Svensson har genomfört flera offentliga uppdrag i Sverige bland annat till Bredängs bibliotek i Stockholm, Sture bibliotek, Stockholm,

